



## Bulletin d'information de la Pastorale des Réalités du Tourisme et des Loisirs et du chemin de Compostelle de l'Archevêché de Montpellier

N° 44 - avril, mai, juin 2020

### LU DANS D'AUTRES BULLETINS D'INFORMATIONS

#### « Le tourisme religieux et le patrimoine ... formation »

Dans le contexte du développement du temps libre et du tourisme religieux, certaines initiatives permettent de sauvegarder, restaurer, mettre en valeur le patrimoine culturel religieux existant, comme aussi de transmettre aux générations nouvelles les richesses de la culture chrétienne, fruit d'une harmonieuse synthèse entre la foi chrétienne et le génie des Hommes. Comme bien d'autres, le diocèse de Montpellier a mis sur pied la **Pastorale du tourisme qui poursuit un objectif d'évangélisation par l'animation**, la présentation et le commentaire du patrimoine religieux. Elle a pour objectif de développer la **formation** des bénévoles pour les visites dans les principales agglomérations et dans les circuits d'églises accueillantes. Le but étant de leur permettre d'être capables de fournir aux touristes et visiteurs locaux un service « culturel » de qualité animé par un témoignage de foi. « L'architecture et la décoration de nos églises parlent de Dieu et ne peuvent être comprises sans référence à l'occupant principal et légitime des lieux : le Seigneur ». Tout paroissien bénévole est donc missionnaire auprès du touriste, qu'il accueille le mieux possible. La mission ne serait pas complète si nous n'apportions pas une **attention particulière aux plus jeunes**. Une équipe très motivée est en place pour **former les équipes locales**.

Serge Malbec  
Délégué diocésain de la PRTL34

#### Le patrimoine sacré

Dans le bulletin d'information de l'ensemble paroissial Pézenas-Montagnac, Francis Medina de l'équipe de la PRTL locale, y aborde ce thème. « La **rencontre** avec le patrimoine sacré n'est pas seulement la découverte d'un inventaire d'objets ou de bâtiments religieux. C'est aussi comprendre pourquoi ces richesses architecturales, sculpturales ou picturales ont pu être réalisées et rassemblées à travers le temps. C'est aussi **partager** aujourd'hui cet héritage artistique comme un bien commun. A travers la beauté des objets qui sont des offrandes à Dieu, nous pouvons trouver sans fétichisme, un appui à notre foi quand ceux-ci sont présents dans telle ou telle fête du calendrier liturgique. Ainsi le reliquaire doré de Saint-Blaise exposé dans sa chapelle de la collégiale Saint-Jean **fait mémoire**, au début du mois de février, des traditions anciennes liées au Saint Patron guérisseur de la ville de Pézenas tout en soulignant son rôle d'intercesseur auprès de Dieu.



Un retable comme celui de l'église Sainte-Ursule de Pézenas, est non seulement un exemple de décor de style baroque de la fin du XVII<sup>ème</sup> siècle mais aussi un témoignage de la volonté de **catéchèse** de son époque de construction. Il peut encore aujourd'hui remplir ce rôle auprès d'adultes ou de jeunes enfants. Certes, pour leur **conservation**, l'organisation de galeries spécialisées peut rassembler ces objets pour les offrir au regard des visiteurs car le **patrimoine sacré** est aussi le

**patrimoine culturel de tous**. Il est constitué d'œuvres majeures, peintures ou sculptures, présentes dans nos grands musées mais aussi d'objets innombrables, plus intimes mais tout aussi précieux conservés dans les modestes trésors de nos églises. Notre tâche est de **faire comprendre** qu'au-delà des convictions des uns ou des autres, l'art sacré est une composante de notre histoire. Sans a priori, le visiteur d'une collection d'art sacré doit pouvoir saisir, au-delà de leur valeur culturelle, le sens des objets exposés, leur rôle dans le culte hier ou aujourd'hui. ». La PRTL diocésaine vous recommande d'aller découvrir à Pézenas le musée d'Art sacré et le trésor dans la Collégiale Saint Jean. Pour plus d'information contact : 06 30 79 76 85

#### Laissez les entrer !

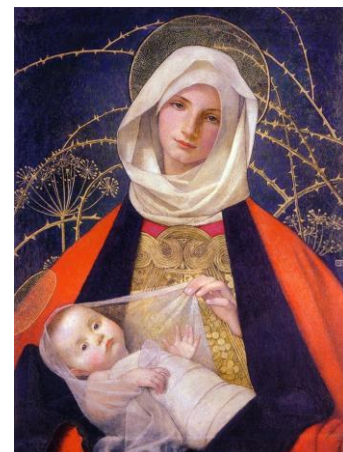
Dans la lettre d'information de la PRTL nationale Sébastien Beau, du diocèse de La Rochelle. Ecrit : « Le pape François dans *Evangelii gaudium* nous interpelle : " **L'Eglise est appelée à être toujours la Maison ouverte du Père**. Un des signes concrets de cette ouverture est d'avoir partout des églises avec des portes ouvertes. De sorte que, ajoute le Saint Père, si quelqu'un veut (...) s'approcher pour chercher Dieu, il ne rencontre pas la froideur d'une porte close." **Ouvrir son église, est une chance pour une communauté paroissiale** ; elle témoigne que l'Eglise est un lieu de rassemblement où se vivent les grands moments de la vie, un lieu de rencontres, de dialogue, d'écoute, de fraternité. ».

**Pour sa part la PRTL du diocèse de Montpellier** ne cesse de sensibiliser, appeler, accompagner, encourager les personnes de bonne volonté, pour s'impliquer localement, en faveur de l'ouverture des églises en dehors des offices. L'accueil (qui est une valeur évangélique).

... Alors pourquoi pas chez vous ?

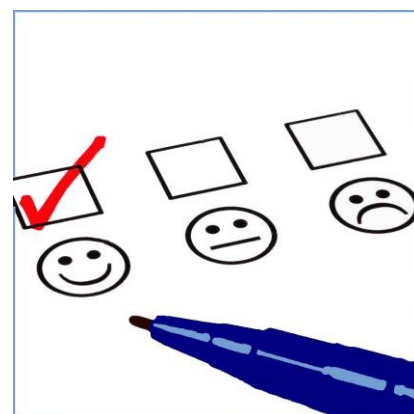


Tous les ans la Pastorale du Tourisme propose une **journée de ressourcement**. Proposée le 1<sup>er</sup> février à Notre-Dame du Dimanche (Saint-Bauzille-de-la-Sylve) où la Vierge est apparue les 8 juin et 8 juillet 1873, la 6<sup>ème</sup> journée de ressourcement a réuni plus d'une cinquantaine de personnes. Les intervenants sollicités sur le thème « **Marie dans l'art** » par le Père Thierry Febvre, prêtre accompagnateur de la PRTL, ont présenté un ensemble d'œuvres d'art, inspirées par les Évangiles. Francis Medina présentait Marie et l'enfance de Jésus à partir des fresques de Giotto de la chapelle des Scrovegni à Padoue. Joseph Bremond illustrait les Mystères du Rosaire. Le Père Thierry proposait une méditation sur les Vierges célèbres de Fra Angelico et de Marianne Stokes. Joël Maistre évoquait le couronnement de la Vierge. L'iconographe Martine Desèvre nous donnait les clés de lecture des grands types de représentation de Marie dans l'art orthodoxe. La Vierge Marie en musique était abordée à travers une sélection des belles pièces de musique sacrée. Le recueil des actes, qui sera publié sur le site, permettra à chacun de prolonger ces découvertes. Un grand merci au Père Jean-Louis Lignon pour l'accueil ainsi qu'à messieurs Jean-Luc Paulet et Bernard Daudé pour la visite du site. *Myriam Sirventon.*



**Pourquoi pas la Nuit des églises chez-vous ?** Parmi les sujets abordés lors des rencontres de secteur avec les prêtres, outre la question de l'ouverture, figure également le sujet de l'organisation de la Nuit des églises, dans un des clochers, fin juin, début juillet. Cet événement, organisé depuis 2011, est destiné aux paroissiens mais aussi à ceux qui n'entrent jamais dans nos églises et qui en ignorent à peu près tout du sens véritable qu'elles expriment, c'est une occasion de découverte et peut-être d'approfondissement. Dans notre monde contemporain où l'expérience sensible est si importante et où la culture en particulier religieuse est si déficiente, nous pensons que cette proposition d'une nuit des églises est un moyen parmi d'autres de rencontrer des personnes que nous ne rencontrons pas habituellement. Tout le monde est invité à entrer, averti ou non. C'est à nous, chrétiens, de faire découvrir au plus grand nombre le sens du patrimoine existant. Cette opération peut permettre d'élargir le cercle trop étroit des personnes engagées, et porte peut-être en germe des fruits, notamment au plan musical. **À vos marques, prêts, partez !**

**Enquête auprès des visiteurs des édifices religieux.** D'une manière générale peu d'enquête ou de sondage sont réalisés auprès des visiteurs. C'est la raison pour laquelle la PRTL du diocèse de Montpellier a rédigé un questionnaire afin de mieux connaître les attentes et les envies des visiteurs à partir de 15 questions. Nous proposons aux paroisses de se saisir de cette opportunité en offrant aux visiteurs qui franchiront la porte d'un des édifices religieux du diocèse, de pouvoir recueillir leur avis. Ce questionnaire anonyme et une affiche (versions en français et anglais) sont disponibles sur le site de la PRTL à l'Item " ACCUEILLIR, " sont téléchargeables. Un logiciel disponible sur demande, permet d'exploiter les réponses. **Type de réponses :** Pour quelles raisons être venu dans ce lieu ? 36,15 % pour le côté spirituel, 16,89 % par curiosité 36,96 % pour l'architecture... Les raisons d'y revenir régulièrement 24, 70 % pour y prier. Combien de temps les personnes y restent ? 1/4 d'heure : 33%. Tranche d'âge les 18-25 ans représentait 20 %. Autre enseignement 8 % se sont dit athée. Permettons aux visiteurs de s'exprimer ...



La **colombe** associée à la notion de paix trouve son origine dans la Bible : à la fin du déluge, elle annonce le retrait des eaux en portant un rameau d'olivier dans son bec. Dans la mythologie grecque, la colombe était associée à Aphrodite, la déesse de l'amour. Ainsi, dès l'antiquité, elle était le symbole de l'amour. Les Chrétiens ont retenu son image de pureté et ils en font la représentation symbolique du Saint Esprit. Elle est bien souvent présente sur les tableaux du Baptême de Jésus, ou au-dessus des apôtres à la Pentecôte. Elle est aussi présente dans les Annonciations, entre Dieu le Père et Marie. Dans le célèbre tableau d'Enguerrand Quarton, Le Couronnement de la Vierge, à Villeneuve-Lès-Avignon, la Colombe d'une blancheur radieuse, jaillit symétriquement de la bouche du Père et du Fils. On voit aussi sur des mosaïques anciennes deux colombes buvant dans un calice. Au Moyen-Âge, les Saintes Espèces étaient parfois conservées dans des « Colombes Eucharistiques » et suspendues dans le chœur. JB

**Site Internet pour tout savoir sur notre patrimoine religieux :** <http://www.patrimoinereligieux34.catholique.fr/>  
**Des informations sur le chemin de Saint Jacques de Compostelle sont disponibles à l'Item CHEMINER**

Les précédents n° du bulletin d'information sont disponibles sur le site Internet de la PRTL à la rubrique BULLETIN-INFO  
<http://www.patrimoinereligieux34.catholique.fr/lettreinfo>

Notez : Jeudi 6 août 2020, à Gignac  
23<sup>ème</sup> Évènement estival de la PRTL  
Thème : **Le fleuve et le bourg**